



Association Médicale Franco-Asiatique



Inauguration de l'ECOLE NATIONALE DE CHIRURGIE par la Conseillère Mme AUNG SAN SUU KYI le 2 décembre 2019 en présence du Président de l'AMFA, le Pr Alain PATEL, et du Vice-Président de l'AMFA, le Pr Daniel LOISANCE

2019 : UN GRAND PROJET DEVENU REALITE

L'AMFA continue de soigner gratuitement dans les dispensaires qu'elle fait fonctionner et rénove tous les deux ans.

En 2019 l'**ECOLE NATIONALE DE CHIRURGIE** a été inaugurée le 2 décembre et la première mission d'enseignement a démarré le 16 décembre.

2020 verra se succéder les missions et la microchirurgie prendra son essor avec une ouverture permanente.

À Mandalay la chirurgie cardiaque pédiatrique se structure, et des échanges bilatéraux ont lieu.

Toutes ces actions ne peuvent se faire sans votre aide et vos dons.

Je compte encore sur vous.

Professeur Alain Patel

**POUR CONNAITRE MIEUX CEUX QUI FONT VIVRE L'AMFA
CLIQUEZ www.amfa-france.com**

Le site est actualisé chaque mois

ACTIONS DE L'AMFA

Les spécialités aidées et enseignées sont :

- la chirurgie orthopédique et traumatologique, la chirurgie cardiaque, la gynécologie, la dermatologie,
- l'entretien des équipements, le fonctionnement de dispensaires, l'organisation des missions de médecins, de chirurgiens et de techniciens,
- l'acheminement par containers de matériels et de médicaments .

En décembre 2019 l'enseignement à l'**ECOLE NATIONALE DE CHIRURGIE** de Yangon a démarré.



L'AMFA est impliquée à : **YANGON, MANDALAY, MYEICK, TANDWE.**

L'ECOLE NATIONALE DE CHIRURGIE

Le projet est devenu réalité !



Le bâtiment en mars 2019



Inauguration le 2 décembre 2019

Madame AUNG SAN SUU KYI (Conseillère d'Etat) a d'inauguré les locaux le 2 décembre. Elle a visité certaines salles, notamment la salle de microchirurgie entièrement équipée par l'**AMFA** grâce au soutien total de la **Fondation IF** (Suisse).



La salle de microchirurgie

Le **Pr PATEL** et le **Pr LOISANCE** lui ont expliqué le but et le fonctionnement.



Equipe pour la microchirurgie de la main

Dix microscopes neufs, dont un relié à un écran de télévision, sont en place pour les démonstrations et l'entraînement des chirurgiens de toutes les spécialités.

Deux futures techniciennes birmanes ayant une formation d'infirmières de bloc opératoire viendront début 2020 se former à Paris ; la formatrice française ira ensuite à Yangon parfaire leur installation et leur pratique.

Toutes les boites d'instruments, d'excellentes qualités, ont été également achetées à Paris par la **Fondation IF**.

Le deuxième site de l'Ecole de Chirurgie est au département d'anatomie où une salle a été totalement modernisée avec air conditionné, éclairages opératoires, placards pour instruments, éviers et salle de détente. Un circuit de télévision avec grand écran a été installé sur la table de démonstration, et quatre tables de répétition complètent la salle. La chambre froide à -20° fonctionne. L'**AMFA** a participé financièrement à une partie des travaux, à l'acheminement des équipements et à leur installation. Là encore la **Fondation IF** nous a beaucoup aidés.



La salle de démonstration

Le premier cours de démonstration en chirurgie digestive (équipe du **Pr PAYE**, hôpital Saint-Antoine AP-HP) a eu lieu avec succès du 15 au 21 décembre. 25 auditeurs s'étaient inscrits.



Le premier cours de chirurgie abdominale



Les jeunes chirurgiens assidus



Le recteur de UM1 avec les représentants de l'AMFA

Sur les deux sites il faut remercier le recteur, le **Pr ZAW WAY SOE**, et les professeurs pour leur aide et leurs conseils, notamment en anatomie le **Pr THIN HLIN** et le **Dr NANDA SHEIN**.

C'est la coordinatrice de l'**AMFA**, **Mlle PO PO AUNG**, qui est en charge pour l'**AMFA** de l'Ecole de Chirurgie. Elle a mis tout son dynamisme et son sens de l'organisation dans ce projet, en aidant à choisir des matériaux et en faisant la liaison avec les médecins et les techniciens. Ses relations avec les membres du Comité Scientifique démarrent sous de très bons auspices.



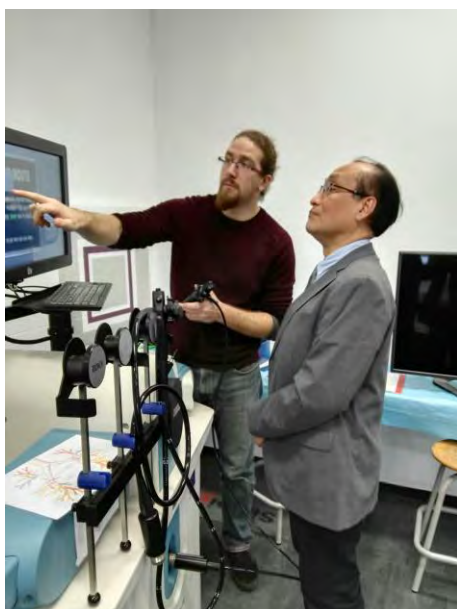
Remise des certificats de don pour l'AMFA et la Fondation IF

L'AMFA a choisi le chef électricien chargé de l'entretien et de la sécurité de toutes les salles. Il habite sur le campus. Il sera parfait pour l'entretien et la sécurité du site AMFA.

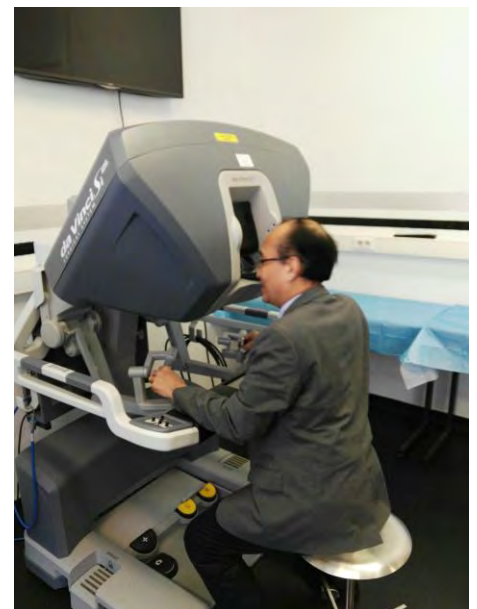


Pr Nguyen TRAN et le recteur ZAW WAY SOE

Au cours de nombreuses réunions avec le **Pr ZAW WAY SOE** durant les mois d'octobre et novembre, le **Pr PATEL** a envisagé l'avenir. Le **Pr ZAW WAY SOE** est venu à Paris le 11 novembre pour le congrès de chirurgie orthopédique où il a donné une conférence très appréciée lors de la séance de chirurgie infantile organisée par le **Pr JL JOUVE**. Le 14 novembre il s'est rendu avec le **Pr PATEL** à Nancy pour y visiter l'Ecole de Chirurgie. Ils ont été accueillis par son directeur, le **Pr Nguyen TRAN**, qui leur a expliqué toute l'organisation de son école avec notamment tous les simulateurs chirurgicaux qui ont beaucoup impressionnés le **Pr ZAW WAY SOE**.



Le **Pr ZAW WAY SOE** employant des simulateurs opératoires à l'école de Nancy



Pour l'instant à Yangon, dans les différentes salles du bâtiment principal, il y a des simulateurs de réanimation mais aucun de chirurgie. C'est pourquoi l'**AMFA** a officiellement chargé de mission le **Pr TRAN** afin de sélectionner des équipements et de proposer à Yangon les simulateurs qui devraient être achetés par les Birmans. L'accord signé entre l'**AMFA** et l'université de Nancy permettra d'envoyer des techniciens former sur place les techniciens birmans à la simulation.

L'**AMFA** a siégé dans le Comité Scientifique (ce Comité comprend toutes les spécialités) pour bien expliquer que pendant deux ans des équipes françaises viendront enseigner les assistants et les futurs formateurs birmans. Ces missions seront financées pendant deux ans par la **Fondation IF** et par la **Fondation TOTAL**.

L'école est également faite pour permettre aux chirurgiens confirmés de mettre au point des opérations chirurgicales ou pour apprendre de nouvelles techniques.



Comité Scientifique

Pour ce projet d'Ecole Nationale de Chirurgie, le rôle de l'**AMFA** est désormais d'établir le calendrier des missions et la composition des équipes enseignantes, de veiller au bon fonctionnement des équipements, éventuellement d'acheter quelques instruments ou matériel nécessaires, et d'essayer de trouver depuis la France des donateurs pour des instruments chirurgicaux et du matériel divers.



Signature des accords avec le Ministre de la Santé et le Recteur

Pour mémoire l'**AMFA** a signé un accord de deux ans avec l'Université Médicale 1 de Yangon ainsi qu'avec l'université de Nancy et l'école de chirurgie de NANCY.



Les deux signataires



Réunion à l'Université Médicale Yangon 1

Mlle PO PO AUNG, coordinatrice de l'**AMFA**, est chargée de toutes les relations avec les chirurgiens birmans, avec le recteur et avec les responsables de l'Ecole de Chirurgie. Elle a l'entière confiance de l'**AMFA** et du recteur, le **Pr ZAW WAY SOE**.

Nous remercions la **Fondation IF** pour son aide importante dans la réalisation de ce projet, suivant en cela la convention signée avec l'**AMFA** pour deux ans, des missions d'enseignements se succéderont à Yangon.

Nous remercions également la **Fondation TOTAL** qui pendant deux ans aidera, en complément, pour des missions d'enseignement à Yangon.

Nous remercions aussi le **Pr François PAYE**, le **Dr Karen BERTRAND** et le **Dr Theyv HOR** d'avoir assuré en décembre la première des missions d'enseignement.



Equipe du Pr PAYE avec les auditeurs du premier cours

CHIRURGIE ORTHOPEDIQUE ET TRAUMATOLOGIQUE EN BIRMANIE

Le congrès annuel de novembre a permis à **Alain PATEL** de rencontrer les chirurgiens. Le Ministère a comme but de favoriser des centres régionaux bien équipés avec du personnel médical et paramédical ; cela se met progressivement et doucement en place.

A YANGON

Les urgences du **Yangon General Hospital** fonctionnent bien et les médecins urgentistes apportent un grand appoint dans tous les soins.



L'équipe du Service des Urgences de Yangon

Au **North Oklaopa** les travaux de rénovation trainent. Les blocs opératoires équipés par l'**AMFA** il y a 25 ans sont devenus obsolètes.

L'**Hôpital d'Orthopédie** est très actif. Les salles d'opération et la réanimation, équipées il y a 20 ans par l'**AMFA**, fonctionnent toujours. Un nouveau bâtiment va, nous l'espérons, ouvrir en 2020.

Le **Spine Center** est un centre de référence et de formation, où de nombreux patients sont opérés tous les jours. Toutes les infirmières formées à Paris sont toujours aux postes de responsabilité et forment les nouvelles générations.

A MANDALAY

Les urgences arrivent toujours à l'ancien bâtiment du **Trauma Center**. Le nouveau bâtiment, très moderne et où 4 étages sont destinés aux urgences, n'est toujours pas ouvert faute d'équipement. Les blessés hospitalisés continuent soit à sortir le lendemain soit à être transférés à l'**Hôpital d'Orthopédie**.

À l'**Hôpital d'Orthopédie** toutes les salles d'opération sont actives, dont les 3 salles équipées par l'**AMFA** il y a 9 ans.

Le Ministère envisage que des urgences traumatologiques puissent être admises directement, ce qui serait l'idéal. Là encore les infirmières formées par l'**AMFA** à l'**AP-HP** forment les équipes des blocs opératoires et de la réanimation.

A MYEICK

Le service de chirurgie orthopédique est très actif. Le matériel donné par l'**AMFA** rend de grands services car il y a beaucoup d'accidents de moto provoquant des fractures ouvertes. Le chef de service a été changé.

Le bloc opératoire, de 4 salles, réalisé par l'**AMFA** est toujours parfaitement entretenu. Les équipes médicales et paramédicales sont très compétentes même s'il y a encore des progrès à faire dans l'asepsie.

A TANDWE

Le chirurgien orthopédiste et l'anesthésiste sont très proches de l'**AMFA**. Les implants et les fixateurs externes, que nous avons donnés, servent beaucoup. Il y a eu un changement de chirurgien.

L'**AMFA** va faire réparer certains instruments.

ACTIONS DIVERSES DANS LES HOPITAUX

PARTOUT LES RELATIONS DE L'AMFA AVEC LES DIRECTEURS ET LES SPECIALISTES SONT EXCELLENTES

A MYEICK

À l'**Hôpital Général** l'**AMFA** a modernisé et fait repeindre des locaux, notamment ceux des urgences.

À l'**Hôpital d'Enfants** le détail de l'activité est rapporté dans le chapitre **RAINBOW BRIDGE FONDATION**. Tout l'intérieur de l'hôpital a été repeint et des fenêtres coulissantes dans les couloirs protègent dorénavant les enfants de la pluie et du soleil. Les abords de l'hôpital sont nettoyés par deux employés de l'**AMFA**. Nous avons également engagé à mi-temps un électricien « bricoleur » pour s'occuper de l'entretien courant des 2 hôpitaux.

Le Gouvernement a fait repeindre l'extérieur de l'hôpital et la directrice va lancer la construction d'un local destiné à accueillir les urgences.

A TANDWE

Le directeur est très actif. Deux nouveaux bâtiments ont été ouverts, et dans celui de pédiatrie l'**AMFA** a créé une zone de soins continus et a isolé les trois couveuses. Trois banques d'infirmières, qui rendent de grands services, ont été installées.

Le service de maternité est désengorgé. L'**AMFA** a créé une zone post-accouchement avec air conditionné et équipements pour les nouveau-nés. Des petits aménagements, tels que la pose de carrelage et de la peinture, ont également participé à l'hygiène de cette zone.

L'**AMFA** étudie la possibilité de donner un colposcope afin de déceler les lésions précancéreuses du col de l'utérus.

Les urgences financées par le **Conseil DEPARTEMENTAL du Calvados** sont toujours très actives et assez bien organisées. Le matériel y est bien entretenu et une cantine d'urgence de **TULIPE** y a été installée

OPHTALMOLOGIE

Grâce aux dons de lunettes de **MEDICO-LIONS**, de la **Fondation KRYS** et d'**OPTIQUE MOZART**, les hôpitaux de Myeick et de Tandwe, ainsi que les dispensaires peuvent donner, après un examen de la vue du patient, des lunettes correctrices pour les troubles classiques de la vision.

VISITE DE L'HOPITAL D'OPHTALMOLOGIE DE YANGON

Le « Yangon Eye Hospital » est la principale institution publique de la capitale spécialisée uniquement en ophtalmologie et dirigée par le **Pr YEE YEE AUNG**. Plusieurs départements traitent des différentes sous-spécialités de la discipline (cornée, cataracte, glaucome, rétine etc...).

Le **Pr Jean-Philippe NORDMANN**, Chef de Service au Centre National d'Ophtalmologie des 15-20 à Paris, est venu début novembre 2019 pour rencontrer les médecins de cet hôpital afin d'envisager avec eux un partenariat de formation dans le cadre de la création de l'Ecole de Chirurgie de Yangon. Une part de cette formation se fera dans l'école de chirurgie dans la salle ultra-moderne qui a été construite et une autre plus directement au bloc opératoire d'ophtalmologie.

Le **Pr NORDMANN** étant plus particulièrement spécialisé dans le glaucome, il a eu l'occasion d'examiner et de traiter de nombreux patients atteints de cette affection. En outre il a présenté une conférence sur les dernières méthodes chirurgicales consistant à insérer dans l'œil de petits tubes (appelés MIGS) pour réduire la pression oculaire, source de cette maladie quand elle est excessive. Ces techniques sont en cours de diffusion dans le monde entier et sont très prometteuses.



*Les 4 spécialistes de glaucome des hôpitaux de Yangon et le Pr J.P. Nordmann.
A sa droite le Dr MAY KO KO TET, responsable du département glaucome du Yangon Eye Hospital*

DERMATOLOGIE

Drs Colette BLOCH et Anne-Marie CARDINNE
Dr Brigitte HILLION et Pr Gérard GUILLET

Pour la 9^{ème} fois le **Dr Colette BLOCH** et le **Dr Anne-Marie CARDINNE** sont allées en Birmanie, à Yangon et dans les îles de Myeick.



Toute l'équipe dans un dispensaire du delta



Elles se sont d'abord rendues dans les 3 dispensaires du delta, accompagnées par **PYUMA** :

- À Kyone Deyae elles ont vu 70 patients.
- À Dha Min Chan 240 patients les attendaient.
- À Koo Daung elles ont vu 150 patients.

Tout était parfaitement organisé par **Mme DAW WAH WAH KAING** et **Mme NANG NGWE SEIN**.



Beaucoup de consultants !

Comme toujours les pathologies habituelles sont le prurit diffus, les prurigos surinfectés, les mycoses importantes, les infections cutanées, les brûlures, les lichenifications secondaires, les pathologies buccales facilitées par le bétel, les érythèmes pigmentés fixes dus à la prise de phytothérapie, et le vitiligo.

La diminution des problèmes cutanés au niveau des membres inférieurs est à noter.

Au total c'est donc à nouveau une mission très positive.



En novembre **Pr Gérard GUILLET** et le **Dr Brigitte HILLION** se sont rendus dans les dispensaires de Myeick, d'abord en zone continentale (**Pasot**), puis en zone insulaire dans les trois îles de **We Kyun, Yay Aye** et **The Chuay**. Ils ont pu constater qu'en chacun de ces sites, les dispensaires étaient bien tenus par les mid-wifes (aides-soignantes) consciencieuses qui gèrent au quotidien les malades en se référant à leurs connaissances et aux indications inscrites dans les carnets médicaux donnés par l'**AMFA**.



Dr Brigitte HILLION



Pr Guillet dans un dispensaire

« L'accueil de la mission a été constamment chaleureux et plus particulièrement au dispensaire du village de **Pasot** où les enfants scolarisés étaient alignés sur le chemin du dispensaire pour applaudir et remercier l'**AMFA**. »

Ils avaient à leur disposition des médicaments et des moyens adaptés pour traiter les pathologies dermatologiques qu'ils ont vues et qui étaient pour 33% infectieuses (bactériennes, fongiques, parasitaires ou virales), pour 32% inflammatoires ou allergiques et pour 21% pigmentaires, avec une importante demande pour l'acné chez les scolaires, et deux patients atteints de pathologie tumorale grave pour lesquels des contacts ont été pris avec la dermatologue de l'hôpital de Myeick pour déclencher le traitement dès réception des analyses de biopsie. Ce déplacement à l'hôpital a été l'occasion pour eux d'apprécier l'importance de l'activité chirurgicale dans le flux des urgences, et l'avancée de la néonatalogie dans un hôpital mère-enfant bien équipé en couveuses et lumière bleue.

Pus globalement, cette mission leur a permis d'apprécier l'effet très bénéfique des efforts accomplis pour doter ces zones de centres de santé répondant aux besoins d'une population pauvre et isolée. Les consultations en dispensaires s'articulent bien avec l'activité de spécialité de l'hôpital de Myeick dont le dermatologue va rester en contact avec eux pour les informer des suites de la prise en charge de patients référés.

A l'issue de leur mission, le **Pr Gérard GUILLET** et le **Dr Brigitte HILLION** s'interrogent sur l'éventualité de formation dermatologique des soignantes des dispensaires par des stages d'immersion lors des consultations spécialisées de l'**AMFA**, et d'envisager aussi les possibilités pour elles de transférer des photos dermatologiques en cas de difficulté diagnostique.

LA CHIRURGIE CARDIAQUE À L'HOPITAL GENERAL DE MANDALAY EN 2019

Pr DANIEL LOISANCE



Pr LOISANCE avec son Excellence l'Ambassadeur de France

Texte écrit par **Son Excellence l'Ambassadeur de France** en Birmanie :

Les cardiologues français au service de l'hôpital général de Mandalay

A l'occasion d'une nouvelle mission d'expertise auprès de l'hôpital général de Mandalay, l'ambassadeur de France C. Lechervy a rencontré le professeur Daniel Loisançe de l'Association Médicale Franco Asiatique (AMFA). Depuis presque quinze ans, l'AMFA forme médecins, chirurgiens et infirmiers pour les services hospitaliers de Mandalay comme de plusieurs autres pôles de santé en Birmanie où elle est engagée depuis quatre décennies. En partageant les connaissances médicales et en aidant aux interventions chirurgicales notamment en cardiologie, l'organisation non gouvernementale française est un partenaire ancien et très engagé de la coopération de santé au service des patients de Birmanie.

Le programme de développement de la chirurgie cardiaque à l'**Hôpital Général de Mandalay**, entrepris il y a quinze ans, se poursuit, dans les deux directions : la chirurgie chez l'adulte et la chirurgie des anomalies congénitales chez le petit enfant. L'équipe est désormais attractive et de nombreux jeunes médecins ont rejoint la petite équipe initiale. L'arrivée dans le service de ces jeunes chirurgiens est le meilleur garant de la pérennité de notre investissement.



L'équipe a considérablement grandi.

La technique de formation repose beaucoup sur le compagnonnage. Les différents seniors de notre équipe transmettent leur expérience tant en salle d'opération que dans la période pré opératoire (la sélection des candidats à l'intervention, leur préparation) qu'après l'intervention, en unité de soins intensifs. Les résultats de cette formation sont évidents : l'équipe locale est devenue autonome dans la majeure partie des situations chez l'adulte. Près de trois cents interventions ont ainsi été réalisées en 2019. Le **Pr NAKASHIMA**, le **Pr WAN**, le **Pr SONG**, le **Pr BAUFRETON**, le **Pr SARGENTINI**, le **Pr JEGADEN** et le **Pr LOISANCE** ont participé en 2019 à cette formation sur site.



Le Pr Olivier JEGADEN, qui a rejoint notre équipe, détaille les différents temps de l'intervention à deux jeunes chirurgiens birmans en formation

Offrir à de jeunes enfants porteurs d'anomalies congénitales la possibilité d'une vie normale est devenu notre objectif. Le **Pr Pascal VOUHE**, chirurgien, et le **Pr Damien BONNET**, cardiologue, pilotent la formation de cette nouvelle équipe. Ceci impose une formation des personnels infirmiers, sur place lors des visites, et lors de stages à l'Hôpital Necker Enfants Malades à Paris. Il s'agit de former les médecins anesthésistes réanimateurs et les chirurgiens, mais aussi les infirmières de salle d'opération et de soins intensifs. Cette année 2019, deux infirmières de soins intensifs, le **Dr ZIN MAR**, médecin cardiologue pédiatre, et le **Dr NE MYO**, chirurgien, ont été formés.

Quelques enfants ont pu être opérés avec d'excellents résultats :



La photo de cette jeune femme opérée il y a cinq ans montre tout l'intérêt de notre entreprise : le retour à une vie normale dans le petit village à côté de Bagan. Avant l'opération elle était moribonde, à la charge de sa famille, et aujourd'hui elle est responsable d'un petit commerce.

Patience, ténacité, persévérance sont indispensables pour réussir dans cette grande entreprise. L'année 2020 permettra une augmentation importante de l'activité pour mieux répondre à la demande de soins des nombreux adultes en attente et la poursuite de cet effort de développement de la chirurgie chez les enfants.

GYNECOLOGIE-OBSTETRIQUE

Il n'y a pas eu de missions françaises en 2019. L'AMFA s'est assurée qu'à Myeick les gynécologues birmans maintenaient bien le programme de détection des lésions précancéreuses du col utérin. La formation des infirmières a été poursuivie. La colposcopie fonctionne.

Un gynécologue allemand va venir à Myeick en mars 2020.

LES DISPENSAIRES

Ce sont des constructions standards, en dur (ciment et briques), avec des toits de tôle et un drainage périphérique. Ils sont tous construits sur le même plan : une entrée, une salle d'attente comportant un lieu d'information, une salle de soins, une douche, une salle d'accouchement, des toilettes. Ils sont tous équipés avec les mêmes instruments médicaux et chirurgicaux, une stérilisation, de l'eau courante, un petit groupe électrogène et maintenant des panneaux solaires.

La finalité est de permettre aux habitants de ces villages de bénéficier de soins corrects et de pouvoir diagnostiquer les malades graves et d'envoyer les urgences dans l'hôpital voisin. En dehors des accouchements, des petits accidents et des bobos de toutes sortes, les pathologies courantes sont les gastroentérites, les bronchites, les parasitoses et les affections cutanées. Il est à noter que la tuberculose est à nouveau détectée.

Le livre d'enregistrement des malades est régulièrement vérifié, et un livret médical est remis à chaque patient.



Distribution de médicaments après consultation

La distribution des médicaments (donnés par **TULIPE** ou achetés sur place par l'**AMFA** en complément) est effectuée à partir de la réserve de Myeick ou de Yangon.



Une équipe franco-birmane dans un des dispensaires



Examen d'un enfant au cours d'une mission

Les tests pour identifier les crises de paludisme sont donnés par le gouvernement ou achetés. Quant aux traitements pour la malaria, la tuberculose et la lèpre, ils sont délivrés par l'hôpital de la région en suivant un programme bien établi. Le fonctionnement de tous les dispensaires est identique et les soins dispensés sont les mêmes. **Tout est gratuit. Les dispensaires sont réparés et repeints tous les deux ans**



Il y a beaucoup d'enfants à soigner dans les villages



Pr Alain PATEL avec un patient opéré d'une valve il y a 5 ans par les chirurgiens cardiaques français

SITUATION DES DISPENSAIRES en 2019 dans les îles de MYEICK

Le programme de rénovation prévu pour les 6 dispensaires a été réalisé notamment celui de YAY KAN AW qui avait été très endommagé par la mousson. Il est prévu que tous les autres dispensaires soient réparés et repeints,

Le nombre d'accouchements est en croissance constante.

Les malades graves sont évacués par bateau sur Myeick quand le temps et la marée le permettent.

Les îles présentent toutes des problèmes d'hygiène par manque d'eau et également par le manque de traitement des ordures. Il y a également le problème des plastics amenés par les marées



Cours de santé publique dans une des îles de Myeick

DISPENSAIRES DE NAGPALI

Ouvert depuis quinze ans, le dispensaire du **SANDOWAY RESORT**, construit et entretenu par les propriétaires de l'Hôtel, est géré par l'**AMFA** qui emploie le personnel médical.

L'infirmière **MYAT SU HLAING** et l'aide-soignante **SAN NU SHWE** secondent le médecin **HTET KHINE**) puis maintenant la doctoresse **KHIN NYEIN CHAN SOE**. C'est ainsi près de 65 patients qui sont examinés et traités chaque jour.

En février et en octobre le **Pr Alain PATEL** y a consulté durant cinq jours. Un grand nombre de cas d'orthopédie ont été examinés et traités ou dirigés vers **YANGON** ou bien vers **TANDWE** pour des traitements chirurgicaux.

Les étrangers qui séjournent dans les hôtels y sont également soignés et devraient normalement faire un don, ce qui n'est malheureusement pas souvent le cas.

Les trois dispensaires satellites, **MAN SWE LAY**, **MAW YONE** et **KEE YEAU YE** sont entretenus et des missions y sont effectuées.

À l'hôpital de **TANDWE**, avec lequel les relations sont excellentes, l'**AMFA** a entretenu les blocs opératoires et les urgences (voir le chapitre spécial qui y est consacré).

ACTION MYANMAR

Cette association allemande très active avait à sa tête le **Dr Werner HELLER** et son épouse **Mallu HELLER** que nous devons remercier pour leurs actions et leur soutien. Ils partent à la retraite après avoir tant fait pour la Birmanie et ce seront désormais **Friedrich FROEHLE** et son épouse le **Dr. Marliese FROEHLE** les nouveaux présidents officiels d'**ACTION MYANMAR**.

Fritz et Marliese FROEHLE, jeunes retraités, sont tous les deux internistes et pédiatres. Ils sont venus en Birmanie où ils ont été pris par le « virus » pour y revenir comme médecins.



Petite fille 4 mois après son opération à cœur ouvert

A Sandoway ils ont été surpris par l'équipement, les médicaments et surtout par les connaissances de l'infirmière et du médecin. Ils ont beaucoup apprécié cette coopération efficace et amicale avec eux.

Les pathologies rencontrées leur étaient connues mais ils ont été frappés par le nombre de cas de diabète et d'hypertension. Ils ont détecté des pathologies cardiaques nécessitant des interventions chirurgicales, et ils ont trouvé les financements pour les voyages et les implants. Grâce à l'**AMFA** deux femmes ont pu être opérées à Mandalay avec des équipes françaises et une petite fille à Yangon. Un an après leur opération toutes les trois vont bien et nous sommes heureux de cette collaboration franco-allemande qui est si fraternelle.

Fritz et Marliese FROEHLE ont déjà prévu de revenir en Birmanie en 2020.

ACTION MYANMAR a également participé à des achats pour l'**ECOLE NATIONALE DE CHIRURGIE** de Yangon.



Fritz et Mariese FROEHLE avec une opérée trois mois après son opération



Mariese au dispensaire de Sandoway



*Mallu et Werner HELLER, Fritz et Mariese FROEHLE, Klaus FIEDLER, Susanne et Harald DOERR sont les membres de **ACTION MYANMAR**, fidèles pour les actions de l'**AMFA***

LA LISTE DE TOUS LES DISPENSAIRES

DISPENSAIRES DE MYEIK

MAW KAN TONE CHAUNG GYI WA WAR YIT PASOT THIT YAR WA TAW
PYAR GYI THE SHAUNG APYN AYE HE YAY KAN AW SHAW DAW
MAW PANNZIN THAZIN WE KYUNE

DISPENSAIRES DU DELTA

Rural center de KOYONDAYAE et ses deux dispensaires

DISPENSAIRES de TANDWE

NAGPALI MAW YONE MAN SWE LAY KEE YEAU YE et TANDWE HOSPITAL

LE FONCTIONNEMENT ET L'ENTRETIEN DES DISPENSAIRES DES ILES DE MYEICK

Ambassade de la République Fédérale d'Allemagne : Thit Yar Wa.

Fondation Sisley : War Yit et Thazin.

Fondation Bru : Pasot et Yay Kan Aw. **FONDATION Ombrie** : Aye Pin Aye.

Enfants des Bambous : Chaung Gyi Wa.

Fondation Ombrie, AMFA auxquels se sont joints Mr et Mme de LATTRE, Mr et Mme J.PERRIN et Mme A. d'ORNANO pour faire fonctionner ces six dispensaires : Maw Kan Tone, Panzin, The Shaung, Shaw Daw Maw, We Kyune et Taw Pyar Gyi.

TULIPE fournit les cantines de médicaments

L'**AMFA** achète le complément de médicaments à Yangon et à Myeick

Nous les remercions sincèrement de leur participation

DISPENSAIRES DU DELTA DE L'IRRAWADY (zone dévastée par le cyclone Nargis en 2008)

Le Health assistant travaille en équipe avec l'infirmière et s'occupe des dispensaires satellites. Malheureusement l'ancienne infirmière a été mutée à Yangon, mais la nouvelle infirmière semble active.

Une mission de dermatologie, a permis de vérifier les dispensaires et de voir beaucoup de malades. Ces missions font venir beaucoup de consultants, notamment la mission de dermatologie de novembre. Le **Pr PATEL** a visité tous les sites en février et a vu quelques malades. En dehors des missions le nombre de malades est stable tout au long de l'année tout comme celui des accouchements.

Au centre de soins tout le drainage périphérique des bâtiments a été refait. Le toit d'un dispensaire a été entièrement refait à neuf, et le réservoir d'eau avec la pompe ont été changés.

L'AMFA REMERCIE

LES DONATEURS PRIVES

Didier ARNAUD, Philippe AUGIER, Bruno BACHELET, Mr et Mme François BARATTE, Mr et Mme Philippe BERNARD, Mr et Mme Michel BERNARDINI, Martine BIGOT, Colette BLOCH PISIER, Mr et Mme Patrice BOURGOUIN, Jean-Marie BRUNET, Mr et Mme Oliver BURGER, Jean-Marie CAMBACERES, Anne-Marie CARDINNE, Mr et Mme Philippe de CHABALIER, Anne-Laure CHATEAUNEUF, Denis CHEVRIE, Stanislas de CLERCQ, Catherine CORBIERE-HERAULT, Mr et Mme Jean-Pierre CROTTE, Mr et Mme Gérard DAUCHIN, Mr et Mme Jacques DILLIES, Chantal DUBOIS-VIZIOZ, Alain FAYE, Pâquerette FIDELE, Alain FOURDRINE, Bernard FOURNIER et Jacqueline JABOUR, Mme GAUD GALTIER, Mr et Mme Paul GIANNOLI, Mr et Mme Jean GLASSON, Mme Yannick GOVIN, Mr et Mme Gérard GOY, Gérard GUILLET, Mr et Mme Arnaud HASTOY, Catherine HERMABESSIERE, Brigitte HILLION, Mr et Mme Olivier HUBY, Mr et Mme Barry LANDO, Alix LATOURRETTE, Mr et Mme Bernard de LATTRE, Mr et Mme Pol LE ROUX, Lionel LETHUILLIER, Mireille LEVRAT, Mr et Mme André LEVY- LANG, Mme Colette de MARGERIE, Daniel MAYRAN, Mr et Mme Philippe METIVIER, Mr et Mme Michel MISSOFFE, Jean-Pierre MOUZAT, Isabelle de NOAILLES, Jean-Philippe NORDMANN, Mr et Mme Vincent OLIVIER, Anne d'ORNANO, Alain PATEL, Jean-Claude PATEL, Stéphanie PATEL, Jacques PERRIN, François ROCHE, Arlette SADOON, Christine SAUVALLE, Suki SING, Mr et Mme Marc SPIELREIN, Zohra STAKHELIFA, Mme Roger THEROND, Chantal VINSOT.

LES SOCIETES DONATRICES

ACTION MYANMAR

Werner et Mallu Heller
Friedrich et Maria Luise
Froehle

BIC, M.A.Dufour

BOLLORE LOGISTIC

B.Lemaitre, Karole Foin,
Yannick

COPY MARCEAU

DUONYX, G.Loisançe

FONDATION OMBRIE

A.Fischer et R.Fischer

FONDS DE DOTATION

SAINT-GABRIEL

FONDS DE

DOTATION YOLANDE

& ALBERT BAUSSAN

FONDATION KRYS

MEDICO LIONS CLUB

DE FRANCE, Mr Batel,

Y.Romain,

Corinne et Mélanie

LEGRAND MYANMAR

Augustin Wilmot-

Roussel

OPTIQUE MOZART

Th.Lemaire, L.Frossard,

M.Elbaz, JL.Soares

PHARMACIE DE

L'EGLISE à Deauville

Mme Mabire et Mr Leroux

SANDOWAY RESORT

Mrs Ma Ohnmar Khin

SISLEY, Mme H.d'Ornano,

Mr Ph.d'Ornano

Société OKKARTHIRI

STORZ, Sybill Storz

THOMANNFISCHER

A.Fischer et R.Fischer

ZEISS FRANCE



FONDATION N. BRU



Grâce à la Fondation et à la volonté des villageois, le village de PASOT est méconnaissable.

Le Conseil du Village a un nouveau chef mais les membres sont les mêmes et un grand climat de confiance existe avec l'**AMFA**.

Malgré la marée qui remonte sous certaines maisons sur pilotis, le village est de plus en plus propre. L'école fonctionne bien et le dispensaire rend toujours de grands services.

LE VILLAGE

De nouvelles ruelles transversales ont été assainies mais il en reste encore. Ce sont des travaux difficiles car toutes les constructions sont sur pilotis et à chaque marée la mer ramène des « choses ».

Le ramassage des ordures est maintenant régulier, et les villageois demandent le tri sélectif pour les ordures classiques car les plastiques ne peuvent pas être incinérés. Un incinérateur va être construit loin du village à cause des risques d'incendie, le village étant construit en bois.

De nouveaux puits ont été forés : il n'y a donc plus de restriction d'eau mais par contre il n'y a toujours pas d'eau potable.



Nettoyage des rues

LE DISPENSAIRE



Les rénovations classiques après la mousson ont été faites ainsi que des travaux de peinture.

Des poutres étant pourries, le château d'eau a été consolidé. Un panneau solaire a été installé ainsi qu'un lampadaire indiquant bien le dispensaire.

L'infirmière habite dans la maison voisine construite par l'**AMFA** et est ainsi disponible presque en permanence. C'est toujours la même infirmière très compétente, humaine, rapide, connaissant très bien les villageois et respectée de tous.

La health-assistante et les aides-soignantes des dispensaires voisins sont compétents et participatifs. Deux missions de médecine générale, deux missions d'orthopédie et deux missions de dermatologie ont eu lieu.

Toutes ces missions, outre de confirmer que l'infirmière est très professionnelle, permettent de détecter et de traiter des cas. Les malades graves sont adressés à l'hôpital de Myeick ainsi que les urgences avec l'ambulance du village.

Une partie des médicaments basiques est donnée par le Ministère de la Santé Birman. Les autres médicaments sont donnés par **TULIPE** et arrivent par des containers ou sont achetés sur place par l'**AMFA** grâce à la **Fondation N. BRU**.

L'ECOLE



Les professeurs birmans ne progressent pas en anglais. Mais grâce à la classe d'anglais et à la nouvelle jeune professeur, **Mlle MOH MOH**, plus d'une centaine d'enfants comprennent l'anglais et, pour certains, commencent à le parler. Cette jeune professeure de 24 ans est très active et présente, et les enfants l'aime beaucoup. La **FONDATION N. BRU** a fourni des livres, des films et du matériel d'enseignement.

Classe d'anglais Une fois de plus la Société BIC nous a permis de donner des stylos aux enfants



La **FONDATION N. BRU** a entretenu les locaux et fait quelques réparations nécessaires. La salle des professeurs a été réalisée en se servant d'anciens murs dans le prolongement de l'école. Ainsi la bibliothèque est toujours accessible. L'**AMFA** s'efforce de fournir de nouveaux livres

Travaux à l'école de Pasot pour la salle des professeurs

Creusement du puits de l'école



Il y a eu cette année encore un nouveau groupe de 9 élèves, candidats au « Bac » grade II (l'obtention de cet examen permet d'aller à l'université) qui ont pu aller à l'école de « bachotage » de Myeick pour obtenir de bons résultats. Pour le « bac » de cette année, 8 candidats sur 10, préparés dans cette école de « bachotage », ont réussi l'examen. La jeune fille du village, qui avait été envoyée à l'école hôtelière « Heritage Foundation » à Inlee a réussi et a un travail très correct dans un bon hôtel.



Elèves à l'école de « bachotage » 2019-2020

Que ce soit pour toutes les améliorations ou l'éducation de leurs enfants, le village tout entier est parfaitement conscient de ce qu'il doit à la **FONDATION N. BRU**. Et ce village est cité comme village modèle et pilote par les **autorités régionales**.

Dans l'île de YAE KAN AW le dispensaire a été entièrement repeint et des réfections électriques ont été réalisées. Le panneau solaire rend de bons services.

Le health-assistant est compétent et présent mais c'est surtout l'infirmière qu'il faut féliciter car elle connaît très bien son métier, elle est humaine et efficace. Sa maison dans le village était dans un état déplorable. Les travaux ont été faits pour que sa vie soit très correcte et confortable.

Le problème de l'île est toujours un manque d'eau de bonne qualité et des cas de gale surviennent encore épisodiquement. Les pathologies présentes sont encore et toujours des gastroentérites et des infections broncho-pulmonaires. Cette année quelques cas graves ont été évacués par bateau vers Myeick ou vers un hôpital de 16 lits sur une île distante d'1h de bateau.

L'**AMFA** va étudier la possibilité de creuser un ou deux puits conformément à ce que souhaite le Conseil du village.



Bibliothèque des enfants



Salle de réunion des professeurs



Les médecins birmans à l'oeuvre

L'hôpital Mère et Enfants de Myeick est toujours très fréquenté par la population, ce qui prouve sa renommée.

L'**AMFA** a travaillé en parfaite relation avec les médecins, et particulièrement avec la directrice le **Dr THANDAR WIN** qui est excellente, travailleuse compétente décisionnaire.



Réunion avec la Directrice des hôpitaux

PYUMA, coordinateur de l'**AMFA** pour Myeick, s'est rendu plusieurs fois à l'hôpital depuis Yangon.

L'extérieur de l'hôpital a été repeint par le Ministère de la Santé Birman, et les peintures intérieures sont encore très propres.

La **Fondation Rainbow Bridge** a ouvert une porte donnant accès à la zone de jeux extérieure qui a été repeinte et où des bancs ont été installés.



Salle d'hospitalisation

La directrice pense organiser un service d'urgence pour éviter que les enfants arrivent directement dans le Service.

Le Service de Pédiatrie est parfaitement tenu par le **Dr TWE TWE MYINT** et ses assistants. Les infirmières font un travail admirable. Les mamans sont hospitalisées avec leur enfant.

Pour l'unité de néonatalogie, cinq couveuses sont en état et des bébés d'à peine 1kg200 y sont « nursés ». Le bilirubinomètre cutané a été réparé en avril à Paris et la **Fondation Rainbow Bridge** vient aussi d'en acheter un second pour qu'il n'y ait pas de « carence ». Le concentrateur d'oxygène fonctionne bien. La **Fondation Rainbow Bridge** vient aussi d'acheter deux concentrateurs mobiles ce qui va aider à ne plus avoir de cylindres d'oxygène coûteux pour les familles.



Tous les matins les nouveau-nés sont examinés

Les consultations restent très chargées et les consultations prénatales sont les plus fréquentées. Le nombre d'accouchements, par voies naturelles ou par césarienne, est en augmentation constante.

Il semble que les examens par colposcopie sont toujours effectués pour rechercher des lésions précancéreuses du col de l'utérus.

La « **MAMA AMFA** » qui anime et prend soin de la salle de jeux est toujours aussi active et efficace : les locaux et les jeux sont en très bon état.

Les abords de l'hôpital, entretenus par les deux salariés de l'**AMFA**, sont presque propres.

Le Ministère de la Santé Birman prenant en charge presque tout, la **Fondation Rainbow Bridge** intervient sur des problèmes urgents et ponctuels.

Nous remercions chaleureusement FRANCK et RAPHAEL DARGENT qui soutiennent cet hôpital et ces enfants depuis 14 ans grâce à leur Fondation.



IF INTERNATIONAL FOUNDATION



Les deux actions soutenues depuis 2018 par la **Fondation IF** se développent parfaitement et sans la **Fondation IF**, l'**AMFA** ne pourrait pas les assumer.

Il y a tout d'abord **L'ECOLE NATIONALE DE CHIRURGIE** (voir pages 3 et suivantes) dont les locaux ont été inaugurés le 2 décembre 2019 par **Madame AUNG SAN SUU KYI**, Conseillère d'Etat et ancienne Prix Nobel. Durant cette inauguration il y a eu une réunion de présentation, la visite des locaux puis la remise de certificats de remerciements : l'**AMFA** et la **Fondation IF** ont chacune eu un certificat pour leur participation.

Le Recteur de l'Université Médical Yangon 1, le **Pr ZAW WAY SOE**, était venu à Paris. Durant son séjour il avait passé la journée du 4 décembre à Nancy avec le **Pr Alain PATEL** pour visiter l'Ecole de Chirurgie et rencontrer le **Pr Nguyen TRAN**. L'accord avec l'Université de Nancy, l'Ecole de Chirurgie, l'Université Médicale Yangon 1 et l'**AMFA** a été signé. En octobre dernier le président de l'**AMFA** a siégé au Conseil Scientifique de l'**ECOLE NATIONALE DE CHIRURGIE** et a discuté avec tous les représentants des différentes spécialités, l'**AMFA** étant chargée durant les deux prochaines années des programmes d'enseignement.

A Yangon les deux sites de l'**ECOLE NATIONALE DE CHIRURGIE** sont terminés :

Avec la participation de la **Fondation IF**, l'**AMFA**, a installé dans le nouveau bâtiment dix microscopes opératoires Zeiss dont l'un est associé à une caméra reliée à un écran de télévision pour faire les démonstrations. Les neuf autres microscopes sont destinés à la pratique des chirurgiens. Tous les instruments de chirurgie ont été achetés par la **Fondation IF**.

Il reste à former à Paris deux techniciennes birmanes, infirmières de bloc opératoire. La formatrice parisienne qui s'occupera d'elles à Paris viendra ensuite sur place à Yangon pour les installer.

Cette salle de microchirurgie, installée avec l'aide de la **société LEGRAND**, sera à la disposition de toutes les spécialités.

Dans le reste du bâtiment les salles sont prêtes pour des simulateurs de chirurgie. Le **Pr TRAN**, de Nancy, est chargé de mission par l'**AMFA** pour sélectionner des équipements et proposer leur achat aux Birmans.

Dans le second site, localisé au Département d'Anatomie sous la supervision du **Pr THIN LIN** et du **Pr NANDA SHEIN**, avec le soutien de **Mlle PO PO AUNG**, coordinatrice de l'**AMFA** chargée de l'**ECOLE NATIONALE DE CHIRURGIE**. Une salle a été totalement refaite avec air conditionné, éclairages opératoires, tables d'opération et circuit intérieur de télévision pour la table de démonstration. Tout l'ameublement et les instruments chirurgicaux ont été achetés par l'**AMFA** avec le soutien de la **Fondation IF**. La chambre froide à -20° est terminée et est en fonctionnement. Cette salle, avec toutes les dépendances, a été mise en route le 16 décembre à l'occasion de la première session d'enseignement donnée par le **Pr François PAYE** assisté du **Dr Thévy HOR** et du **Dr Karen BERTRAND** sur le thème de la chirurgie digestive : durant

cinq jours trente chirurgiens ont assisté aux cours théoriques du matin et aux répétitions de l'après-midi.

Le calendrier des futurs cours en 2020 est établi en collaboration avec les Birmans.

La **Fondation TOTAL** vient de se joindre à l'**AMFA** pour financer des missions d'enseignement chirurgical, permettant ainsi d'en augmenter le nombre.

LA CHIRURGIE CARDIAQUE PEDIATRIQUE est la seconde action soutenue par la **Fondation IF**. Il s'agit d'un projet qui évolue progressivement. Des infirmiers et des anesthésistes birmans sont venus à l'hôpital des Enfants Malades de Paris, et un chirurgien birman a été en stage à Angers. Le **Pr Pascale VOUHE** (Hôpital des Enfants Malades AP-HP) va conduire une nouvelle mission à Mandalay, et des échanges vont se poursuivre. Mais les formations des équipes birmanes sont lentes et la prise de conscience encore difficile.

Le **Pr Daniel LOISANCE** coordonne ces actions en parfaite entente avec le **Pr Pascal VOUHE**.

L'AMFA REMERCIE LE CONSEIL D'ADMINISTRATION DE LA FONDATION IF ET SA DIRECTRICE POUR LEUR CONFIANCE, LEUR GRANDE ET INDISPENSABLE AIDE, AINSI QUE POUR LEUR ECOUTE ET LEUR DISPONIBILITE.



LA FONDATION TOTAL



La **Fondation TOTAL** s'engage sous convention à participer aux missions d'enseignement à l'**ECOLE NATIONALE DE CHIRURGIE** (voir page ...).

Durant deux ans certaines missions de spécialités seront organisées pour l'enseignement des chirurgiens post-graduate et pour former les formateurs qui auront ensuite la compétence pour enseigner les futurs chirurgiens de toutes les spécialités.

Nous remercions les membres du conseil de la fondation et sa directrice, Madame Manoëlle LEPOUTRE.

NOS PARTENAIRES



Cette association de collecte d'équipements médicaux nous a fourni du matériel pour les hôpitaux et **l'ECOLE NATIONALE DE CHIRURGIE**.

Merci à Pierre Gillet-Legrand et aux équipes de bénévoles.



Avec leur association, les infirmières du service de chirurgie orthopédique de l'Hôpital d'Enfants de Toulouse entretiennent le dispensaire dans l'île de Chang Gyi Wa à Myeick.

Merci à Géraldine Bardail.

fondation ombrie

Cette Fondation suisse contribue au fonctionnement et à l'entretien de certains dispensaires dans les îles de Myeick. Merci à Alex Fischer et à son épouse Régina.



La **Fondation Sisley-d'Ornano** a pris en charge le fonctionnement de deux dispensaires des îles de Myeick et aide également **l'AMFA**.

Merci à Isabelle d'Ornano et Philippe d'Ornano.



La **Fondation TOTAL** va prendre en charge durant deux ans des missions d'enseignement à **l'ECOLE NATIONALE DE CHIRURGIE**.

Merci à Manoëlle Lepoutre.



Depuis sa création, sa collaboration avec **l'AMFA** a permis de faire de ce dispensaire, au sein du Sandoway Resort, l'excellence de soins à Nagpali.

Merci à Ma Ohnmar Khin.



Ce grand groupe international assure et assiste depuis toujours tous les missionnaires et les représentants de l'**AMFA** tant en Birmanie qu'en France. Il prend également en charge les déplacements des techniciens, ainsi que certaines missions médicales au Myanmar

Merci à Arnaud Vaissié, au Dr Pascal Rey-Herme, à Laurent Sabourin, à Laurent Fourier et à l'équipe de Paris. Merci aussi à Lauren Frey et à Adelyn Tan Trachsel.



Grâce à cette collaboration beaucoup de pièces détachées et du matériel médical, des implants pour la chirurgie cardiaque ou orthopédique, ont pu être acheminés. L'aide logistique apportée par tout le personnel de l'escale de CDG1 a été déterminante

Nous remercions le Directeur Mr Viruj RUCHIPONGSE, Willye, Jean et les équipes de la Défense. Merci aussi à tout le personnel de l'escale Paris CDG1. Merci également à Christine Ragu (Privilèges Voyages).



Total E/P Myanmar a pris en charge l'envoi d'un container mer de douze tonnes, permettant ainsi d'apporter matériels et médicaments.

Merci à Romaric Roignan, U Than Lwin Htay, U Aung Kyaw Than, Dr Than Lwin Htay, Swe Swe Win, Nu Nu Win et à toute l'équipe.



Cette Association représentant les entreprises du médicament, le LEEM, est un support indispensable pour l'**AMFA**.

Les multiples actions dans les dispensaires de Tandwe, du Delta et surtout dans ceux des îles de Myeick ont été rendues possible grâce aux médicaments de **TULIPE** (contenus dans les cantines ou en vrac).

Merci à son Président, à Alexandre Laridan, à Valérie Sénéchaut, à Mr Aidouni et à toutes les équipes de bénévoles



Dans chacun de ces deux ouvrages une page entière est consacrée aux actions de l'**AMFA**.

Tous nos remerciements à Mr Antoine HEBRARD, à la Direction et à tous les collaborateurs.

L'ASSISTANCE PUBLIQUE À PARIS (AP-HP)

En 2019 l'aide de l'AP-HP n'a pas été importante mais nous savons toujours que, comme les années précédentes, nous aurons un bon accueil par ses services. Certains équipements ont pu être envoyés en Birmanie et nous remercions les biotechniciens qui les ont remis en état et qui ont donné des conseils par internet aux techniciens birmans.

LES TECHNICIENS FRANÇAIS qui nous aident toute l'année

**Jean-Pierre CROTTE, André LACOSTE,
Jean-François LAPORAL, Paula MARLIAC,
Jean-Alain MARTIN et Bernard NOEL.**

NOUS LES REMERCIONS !

LES CHIRURGIENS, MEDECINS, ANESTHESISTES FRANCAIS :

Les Professeurs : **Christophe BAUFRETON, Damien BONNET, Daniel LOISANCE, K. NAKASHIMA, Alain PATEL, François PAYE, Pascal VOUHE et le Pr WANG.**

Les Chirurgiens : **Karen BERTRAND, Theyv HOR et Olivier JEGADEN**

Les Réanimateurs : **Pr LUYT, Dr BRECHOT, Dr Cyril SARGENTINI.**

Le Cardiologue : **Maxime COUTROT.**

Les Dermatologues : **Colette BLOCH-PISIER, Anne-Marie CARDINNE, Gérard GUILLET et Brigitte HILLION.**

Et toute l'équipe de chirurgie cardiaque de l'hôpital Necker - Enfants Malades et de l'hôpital d'Angers.

LES MEDECINS ALLEMANDS QUI ONT CONSULTE AU DISPENSAIRE DE SANDOWAY : Dr Harold DOERR, Dr Maria-Luise FROHLE, Dr Friedrich FROHLE et le Dr Suzanne JACOBY.

LES BENEVOLES EN FRANCE

Patrice et Esther BOURGOIN, Jean-Pierre CROTTE et Khin Moet Moet Aye qui accompagnent des actions de l'AMFA.

Stanislas de CLERCQ : contrôle mensuellement les dépenses et les dons avec un énorme dévouement.

Marianne GIANNOLI : s'occupe depuis 11ans de l'éducation et des progrès des orphelinats de l'APLPM,. Elle suit aussi les projets et les actions de l'AMFA.

Carole de GOUYON : assiste le Président dans les multiples tâches qui lui incombent, assure l'administration à Paris avec lui, la mise à jour du site, le rapport moral et la réalisation de différentes actions. Sa présence et sa connaissance des dossiers est une aide précieuse.

RESULTATS ET BILAN 2019

Toutes les actions prévues ont été réalisées.

En 2019 les coûts ont encore augmenté de façon considérable (transports, salaires, matériaux, loyers et guest house). Nous allons essayer de réduire nos frais sans diminuer nos actions mais cela dépend de **VOS DONNS**.

L'hôpital Mère et Enfants de Myeik est supporté par la **Fondation Rainbow Bridge**. Certaines autres actions, à Myeick, bénéficient de dons affectés par la **Fondation NICOLE BRU**. De même pour les actions soutenues spécifiquement par la **FONDATION IF**.

Les dons ont été de 338.862,18 €uros et les dépenses de 401.568,52 €uros.

Les dépenses 2019 sont compensées par les avoirs 2018.

Les comptes détaillés et vérifiés par un commissaire aux comptes peuvent être consultés sur demande à l'association.

Dans le budget total de l'AMFA en 2019 il y a des dons en nature :

- Don par **INTERNATIONAL SOS** des contrats d'assurance.
- Don par **THAI AIRWAYS** d'excédents de bagages pour les missions.

85% des recettes financières ont été dépensées pour des actions sur place.

À Paris les frais sont réduits au maximum car tous les membres sont bénévoles et des dépenses sont offertes en dons à l'AMFA.

L'AMFA REMERCIE

Le Ministère de la Santé du Myanmar, le Ministre, ses directeurs et ses collaborateurs.
Son Excellence l'Ambassadeur de France au Myanmar (Birmanie), **Mr Christian LECHERVY**.
Le Conseiller de Coopération Ambassade de France au Myanmar, **Mr Cyprien FRANCOIS** et **Mr Philippe DEVAUX**. Le Consulat français au Myanmar, **Mr Frédéric INZA**, **Mme KAY THWE THAN THAN**, et leurs assistantes.

Mr Hervé CHARBONNEL, secrétaire général de l'Institut Français.

Son Excellence **Mr KYAW ZEYA**, Ambassadeurs du Myanmar en France, et tout le personnel du Consulat en France qui nous aident dans divers domaines avec bienveillance et efficacité.

Le Conseil Départemental du Calvados.

ENTRETIEN ET REPARATION DU MATERIEL MEDICAL TOTALEMENT PRIS EN CHARGE PAR INTERNATIONAL SOS

En 2019 il s'est agit de l'équipement de la salle de dissection au Département d'Anatomie (éclairages opératoires, tables et placards).

A Yangon **THAYZAR** aide encore sur demande, et à Mandalay **KO THAR GYI** intervient bénévolement pour des dépannages.

Le **Ministère de la Santé** achète de plus en plus de matériel dans des pays étrangers. Mais ce matériel étant trop sophistiqué, l'**AMFA** ne peut plus les entretenir.

Toute cette activité de l'**AMFA** est prise en charge par **INTERNATIONAL SOS**.

L'EQUIPE COORDINATRICE DE L'AMFA EN BIRMANIE

L'équipe birmane se compose de trois personnes très compétentes, intelligentes et réactives :

- Mademoiselle **PO PO AUNG** (dite **POLE**) qui connaît parfaitement les actions de l'AMFA et les acteurs. Elle gère les relations avec les hôpitaux, les directeurs et les médecins. Elle a de très bonnes relations avec les médecins qu'elle connaît maintenant depuis plus de douze ans. Elle est en contact régulier avec le **Pr ZAW WAY SOE**, recteur de l'Université Yangon1. Elle s'occupe des relations avec les sociétés et les ambassades. Elle s'occupe aussi des actions à Tandwe. Sa mission principale est actuellement **l'ECOLE NATIONALE DE CHIRURGIE**.
- Mr **YAN NAING TUN** (dit **PYUMA**), travaille très efficacement. Entièrement responsable de certaines actions, il gère les missions des spécialistes, s'occupe des dispensaires et des hôpitaux de Myeick, et des dispensaires du Delta. Il veille aussi sur les travaux dans les différents sites de **l'APLOM** et des relations avec les prêtres et les professeurs. Il accompagne des missions et va sur le terrain vérifier les actions.
- Mlle **AYE AYE MON** est une assistante travailleuse, sérieuse et dynamique. Elle assure la comptabilité en Birmanie avec passion et ponctualité. Elle progresse parfaitement en anglais et en français.

L'**AMFA** réussit ses actions grâce à cette petite équipe travailleuse, dévouée et compétente, présente depuis de nombreuses années et qui accompagne les missions médicales. Cette équipe est en relation constante avec le siège parisien de l'**AMFA**



PO PO AUNG dite POLE



YAN NAING TUN dit PYUMA



AYE AYE MON

LES EQUIPES BIRMANES

THANDWE HOSPITAL and DISPENSARY TEAM : **MYAT SU HLAING** (infirmière), **SAN NU SHWE** (assistante), **Dr HTET KHINE** et le **Dr KHIN NYEIN CHAN SHOE**.

MYEIK TEAM : **U NYAN TIN** (assistant de santé) et **NAY SAY SAY** (assistante).

HOSPITALS : **Dr THANDAR WIN** (Medical Superintendant).

YANGON : **Pr ZAW WAI SOE**, **Pr KHIN MAING MYINT**, **Pr MYINT THAUNG**, **Pr KYAW MYINT NAING**, **Pr AUNG SO** et **Pr MAW OU**.

YANGON ORTHOPAEDIC HOSPITAL : **Dr KHIN MAUNG MYINT**.

MANDALAY : **Pr MAUNG MAUNG HTWE**, **Pr AUNG KYAW OO**, **Dr THAN WIN** et **Pr SITHU**.



A.P.L.O.M.

Association Pour l'Orphelinat de Myeick



Madame Marianne GIANNOLI peut être fière de ce qu'elle a mis en œuvre. Elle a trouvé ce couple formidable et tellement généreux, **Yolande et Albert BAUSSAN** qui ont été séduits par l'œuvre du **Père Bruno PHILIPP**, curé de Myeick. Ils ont créé le fonds de dotation qui porte leur nom et ont pu aller deux fois sur place à Myeick. Depuis leur décès c'est le **Pr Alain PATEL** qui est devenu le président du fonds afin de continuer, avec le Conseil d'Administration, à veiller sur cette belle œuvre des **BAUSSAN** au travers de l'**APLOM**.

MERCI AUX MEMBRES DU CONSEIL D'ADMINISTRATION : MARINE PELLETIER-CAPES, CARLOS BAPTISTA, FRANK DARGENT ET MILENE GULLIENT.

Au cours de chaque mission de l'**AMFA** trois ou quatre jours sont consacrés aux enfants, et **PYUMA** se tient au courant de tout ce qui se passe et s'y rend régulièrement. Chaque mois un virement financier permet d'assurer la nourriture, les soins, l'éducation et les logements des enfants répartis sur six sites. Chaque mission médicale de l'**AMFA** se rend dans un orphelinat pour examiner tous les enfants qui ont besoin d'être soignés. Fort heureusement en 2019 il n'y a pas eu de cas médical grave.



Déjeuner des enfants à KALVIN

Tous les bâtiments construits en 2018 sont en bon état. Il reste un bâtiment à construire pour les garçons à MAZAW et un bâtiment à agrandir et à moderniser à KING ISLAND.

La grande préoccupation de l'**APLOM** est le devenir des enfants. Tous les ans, grâce à l'**Ecole Hôtelière INLE HERITAGE** quatre jeunes sont formés et trouvent ensuite de bons postes dans

des hôtels. Mais l'orientation avant le bac n'est pas faite par les sœurs et les prêtres malgré nos demandes. En effet il nous semble indispensable que tous les jeunes qui ne pourront pas passer le grade 11 (bac) soient dirigés vers des formations professionnelles. Pour l'année 2020 c'est certainement la priorité de projets de l'**APLOM** en sachant que le contexte local n'est pas facile.

Les enfants sont toujours assez isolés du milieu extérieur. Il y a peu de sports d'équipe qui permettraient pourtant d'avoir des contacts avec des équipes « étrangères ». La « **Saint Albert School** », qui est à KALVIN, isole trop les enfants qui ne rentreront dans l'école publique que pour les deux dernières années de leur scolarité. D'ici là ils ne sortent pas assez et n'étudient pas avec des enfants de la ville.

Nous avons réussi à changer quelques professeurs pour les bachotages et nous verrons en mai 2020 si les résultats finaux aux examens sont meilleurs.

Les résultats les plus visibles sont des enfants qui sont en bonne santé et qui semblent heureux. La pérennité du **Fonds de dotation ALBERT ET YOLANDE BAUSSAN** nous permet de continuer l'œuvre et les actions mises en place par les fondateurs dont nous nous efforçons de mémoriser les noms auprès des enfants et des adolescents.



Enfants de Mazaw

NOS OBJECTIFS EN 2020

- ❖ Entretien et moderniser certains équipements dans les hôpitaux de Myeick et Tandwe.
- ❖ Soigner les enfants pauvres à l'hôpital de Myeick.
- ❖ Organiser et soutenir des missions de médecins.
- ❖ Organiser les missions de chirurgie cardiaque à Mandalay pour les adultes et pour les enfants.
- ❖ Faire venir des équipes pour la chirurgie cardiaque infantile à Paris à l'hôpital Necker-Enfants Malades et à Angers.
- ❖ Rénover les dispensaires et les faire fonctionner à Tandwe, dans les îles de Myeick et dans le delta de l'Irrawady.
- ❖ **ECOLE NATIONALE DE CHIRURGIE** : continuer à conseiller pour les équipements, former les techniciens et surtout organiser les sessions de formation de toutes spécialités.

VOS DONNS 2020

66% du montant de votre DON à l'AMFA
sont déductibles de votre impôt sur le revenu
dans la limite de 20% de votre revenu imposable

(si votre don dépasse ce seuil, vous avez la possibilité de reporter l'excédent pendant 5 ans).

Exemples de déductions fiscales sur votre impôt sur le revenu :

Vous donnez à l'AMFA	Vous déduisez de votre impôt sur le revenu	Votre don vous revient réellement à
500 €	330 €	170 €
1 000 €	660 €	340 €
5 000 €	3 300 €	1 700 €

Les informations présentées sont basées sur les informations disponibles.

Vous pouvez adresser vos dons à l'ordre de l'AMFA

au 6 avenue Adrien Hébrard – 75016 Paris
et un reçu fiscal vous sera aussitôt envoyé

ou bien nous demander un RIB pour mettre en place un virement mensuel récurrent.

Siège social : 6 avenue Adrien Hébrard – 75016 PARIS (France)

Téléphone : (33-9) 50 68 54 31

Mail : amfafrance@netcourrier.com

Site web : www.amfa-france.com